



MEMORIA

2024

ÍNDICE

03 PRESENTACIÓN

04 DATOS CLAVE

05 QUIÉNES SOMOS

06 CÓMO OPERAMOS

07 EQUIPO

08 NADIE VIVIENDO EN LA CALLE

10 POR EL DERECHO A VIVIR EN COMUNIDAD

12 VIVIENDA

15 SALUD

17 EMPLEO

19 INVERSIÓN SOCIAL DE IMPACTO

22 SALIDAS AUTÓNOMAS

23 ATENCIÓN TEMPRANA

25 AGENDA POLÍTICA

27 PROYECTOS DE INNOVACIÓN

30 APOROFOBIA

33 CAMPAÑAS

35 PREMIOS

36 AGENDA SOCIAL

37 REDES Y ALIANZAS

39 INTERNACIONAL

41 ENTIDADES COLABORADORAS

43 GRACIAS

44 TRANSPARENCIA

45 DÓNDE ESTAMOS

PRESENTACIÓN

2024 ha sido un año marcado por la **consolidación de los avances logrados y por la respuesta valiente a los desafíos** que aún persisten en la lucha contra el sinhogarismo. Desde HOGAR SÍ, reafirmamos junto a todas las personas y entidades que nos acompañan nuestro propósito irrenunciable: que ninguna persona viva en la calle.

Durante el año, nuestros proyectos han seguido creciendo y adaptándose. Hemos profundizado en la **mejora continua** de nuestras soluciones de vivienda, salud y empleo, siempre de la mano de alianzas estratégicas y colaboraciones que enriquecen nuestro trabajo diario. El despliegue de nuevas metodologías de innovación social y la apuesta por la investigación han sido fundamentales para seguir identificando qué funciona y cómo podemos escalar el impacto de nuestras intervenciones.

En un escenario político cada vez más polarizado, en HOGAR SÍ seguimos apostando por la **construcción de consensos**. Somos conscientes de que la erradicación del sinhogarismo es un objetivo común para la mayoría de las fuerzas políticas, y trabajamos para que así se refleje en las decisiones públicas. A lo largo de 2024 hemos promovido espacios de encuentro con representantes de diferentes partidos, fomentando el compromiso transversal. Uno de los hitos más relevantes fue el acto celebrado junto a la Presidenta del Congreso de los Diputados, en el marco del Día Mundial del sinhogarismo, en el que reunimos a portavoces de todas las formaciones con representación parlamentaria.

Las cifras y testimonios recogidos en esta memoria reflejan que cada avance es fruto del compromiso y la profesionalidad del equipo humano de HOGAR SÍ, así como del **apoyo constante** de personas socias, donantes y colaboradoras. A todas ellas, gracias por creer que el cambio es posible y por ser motor de transformación.

2024 ha sido también un periodo de intenso trabajo en la defensa de derechos y en la participación en los espacios de diálogo social y elaboración de políticas públicas, contribuyendo a que la **erradicación del sinhogarismo siga posicionada como objetivo prioritario en la agenda institucional nacional y autonómica**.

Hemos trabajado con gran dedicación en influir en la conversación pública sobre el **acceso a la vivienda asequible**, un elemento clave para prevenir y resolver el sinhogarismo, participando en espacios relevantes como el congreso profesional de innovación Rebuild y en reuniones de trabajo convocadas por el Presidente del Gobierno en el Palacio de la Moncloa.

Los aprendizajes y logros nos impulsan a mirar al 2030 con determinación renovada. Sabemos que el reto es mayúsculo, pero también que somos muchas las personas, colectivos e instituciones comprometidas con lograrlo. Por ello hemos trabajado intensamente en la definición de nuestra **nueva estrategia corporativa**, que guiará nuestra acción en los próximos años. Esta hoja de ruta nace del convencimiento de que erradicar el sinhogarismo es posible, y de la necesidad de sumar esfuerzos desde todos los ámbitos: institucional, social, económico y ciudadano.

La **Estrategia 2025** pone el foco en acelerar el cambio sistémico, apostando por soluciones que han demostrado su eficacia, como el acceso directo a vivienda, el acompañamiento personalizado y la inserción laboral. También refuerza nuestra vocación de influencia en políticas públicas, con el objetivo de que el sinhogarismo se aborde como una prioridad en la agenda institucional.

Además, la estrategia incorpora una mirada innovadora y colaborativa, que nos impulsa a seguir aprendiendo, investigando y compartiendo conocimiento. Queremos ser **parte activa de una transformación del sistema de atención al sinhogarismo**, construyendo una sociedad más justa y cohesionada.

Avanzar hacia un futuro sin sinhogarismo requiere mantener la mirada en el horizonte y los pies en la realidad cotidiana. Desde HOGAR SÍ, **vamos a seguir trabajando con la misma dedicación y esperanza** que nos ha traído hasta aquí. Gracias por acompañarnos un año más en este camino colectivo de justicia social y dignidad para todas las personas. Juntas vamos a conseguir que nadie viva en la calle.



MARIAN JUSTE,
PRESIDENTA DE HOGAR SÍ

DATOS CLAVE



1.888

personas atendidas en 2024



555

personas hacen salida autónoma*

*El mayor indicador de nuestro éxito está en conseguir que las personas salgan de nuestros recursos y del sistema de atención al sinhogarismo a una alternativa residencial elegida y mantenida por sí mismas, es lo que llamamos Salidas Autónomas



648

personas tienen las llaves de su casa en nuestros programas de vivienda



171

personas son atendidas en nuestras viviendas de recuperación de la salud



623

personas participan en nuestra solución de empleo



HOGAR SÍ es una entidad de iniciativa social, no lucrativa, independiente y plural, de ámbito estatal, creada en 1998. Nos mueve la convicción de saber que es posible acabar con el sinhogarismo

¿QUIÉNES SOMOS?



PROPÓSITO

HOGAR Sí existe para conseguir que ninguna persona viva en la calle.



VISIÓN Y PRINCIPIOS

Aspiramos a una sociedad donde el sinhogarismo no exista.

El **sinhogarismo es un problema estructural de nuestra sociedad y, en consecuencia, la responsabilidad de generar soluciones frente al sinhogarismo es colectiva:** Gobiernos, organizaciones, empresas, sociedad civil y las propias personas afectadas colaborando a través de alianzas, para que ninguna persona viva en la calle.

La accesibilidad y la asequibilidad de la vivienda son claves para erradicar el sinhogarismo y proporcionar la base sólida para la recuperación de la vida independiente. Trabajamos con actores públicos y privados para desarrollar las bases estructurales necesarias para la solución del problema.

La necesidad de transformar el sistema de atención al sinhogarismo para lograr su erradicación y que las personas que lo sufren puedan recuperar el control de sus vidas.

- El enfoque basado en vivienda
- El acceso a los servicios normalizados
- Con el liderazgo sobre su vida
- El acompañamiento en la comunidad



PRIORIDADES ESTRATÉGICAS



CÓMO OPERAMOS



INNOVACIÓN

HOGAR SÍ apuesta por la innovación como parte de su identidad estratégica, priorizando las iniciativas que demuestren cual y cuantitativamente su valor para impactar los sistemas de atención.



TRANSPARENCIA

Compliance con una actuación ética y responsable en todos los niveles de la organización.



PROFESIONALIDAD

Del equipo y agilidad operacional.



SOLUCIONES

Sistémicas basados en datos con un enfoque riguroso en la recolección y análisis de datos en todas nuestras actuaciones y la aplicación de los aprendizajes en las soluciones sistémicas que impulsamos.



SOSTENIBILIDAD

Hacia una organización híbrida que garantice su perdurabilidad en tanto persista el sinhogarismo.



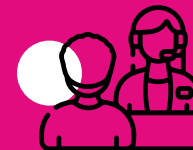
VOCACIÓN

Internacional para aprender/compartir nuevas soluciones, influir en la agenda europea y aprovechar las oportunidades que nos permitan acelerar el cambio sistémico.



211

personas trabajando en HOGAR SÍ



78,7%

en atención directa

¡GRACIAS!

a las 89 personas voluntarias en toda España y a todo el equipo profesional que han contribuido a nuestro propósito

EQUIPO

En HOGAR SÍ, trabajamos por un propósito común. Nos motiva saber que, cada día, estamos más cerca de lograr que **nadie tenga que vivir en la calle**. Esta convicción nos anima y nos da fuerzas para seguir trabajando.

El Patronato es principal organismo de gobierno de la fundación. Actualmente, está compuesto por nueve personas expertas en ámbitos de nuestro interés que, de forma voluntaria, asumen la responsabilidad de garantizar que HOGAR SÍ cumpla con su propósito.

El patronato está integrado por:

Marian Juste
Presidenta

Alberto Mata
Vicepresidente

Sandra Daza
Vocal

Richard Gere
Vocal

María Villanueva
Vocal

Txema Marquiegui
Vocal

Alejandra Gere
Vocal

Antonio Prieto
Vocal

Fernando Vidal
Vocal

José Manuel Caballol
Secretario, no Patrono

*Durante 2024, también formaron parte del patronato, Almudena García-Pita Ripollés y Almudena Román Rodríguez.



NADIE VIVIENDO EN LA CALLE

En **HOGAR SÍ** trabajamos para que ninguna persona viva en la calle. Para lograrlo, seguimos **impulsando políticas públicas transformadoras** que aborden el sinhogarismo desde un **enfoque de derechos**, situando la **provisión de viviendas dignas**, estables y asequibles en el centro de la respuesta. Junto a ello, avanzamos en la consolidación de nuevas vías de intervención y colaboración: impulsamos el empleo personalizado como herramienta de inclusión real, promovemos la **atención temprana** para evitar procesos de cronificación, y trabajamos en propuestas que integran **inversión de impacto social** y criterios ESG, fortaleciendo modelos sostenibles, eficientes y centrados en las personas. Porque **erradicar el sinhogarismo** no solo es posible, sino **urgente y necesario** para garantizar que todas las personas puedan ejercer su derecho a un hogar y a una **vida digna en comunidad**.

- **37.000** personas viviendo en la calle. Las Personas en situación de sinhogarismo entre 2012 a 2022 se **ha incrementado un 25 %** el número de personas que no tienen hogar (Fuente: INE 2022)

- Solo hay **26.690 plazas de alojamiento** en todo el país (Fuente: INE 2022) y solo el **2,94 %** de las personas alojadas lo hacen **en una vivienda** Housing First o Housing Led. (Fuente: INE, 2022)

- Más del **40 % de las personas** que no tienen hogar manifiesta haber llegado a **esta situación por motivos** de vivienda: desahucio, no poder pagar alojamiento, finalización del contrato de alquiler o porque su vivienda estaba en ruinas (Fuente: INE 2022)

- La **vivienda social** en España representa únicamente el **1,72 %**. Esta proporción se sitúa muy por debajo de la media de la Unión Europea, que alcanza el 8% (Fuente: Boletín especial de Vivienda Social 2024 del Observatorio de Vivienda y Suelo)

- **Dos de cada tres personas** en situación de sinhogarismo llevan más de un año en la calle (Fuente: INE 2022)

- Un **81 % de las personas** en situación de sinhogarismo no ha recibido ni la Renta Mínima de Inserción ni el Ingreso Mínimo Vital (Fuente: INE 2022)

- El **50,3 % de las personas** en situación de sinhogarismo ha sufrido algún tipo de agresión o delito, principalmente insultos y amenazas, robos y agresiones (Fuente: INE 2022). **63 % de las personas** que han sufrido esto no ha denunciado.

- El **48% de las personas** sin hogar desempleadas está en busca de empleo (Fuente: INE 2022)

- El **37 % sufre enfermedades graves o crónicas** y no tienen acceso a tratamientos que son incompatibles con la situación de sinhogarismo, como es el caso de los trasplantes, diálisis o la quimioterapia (Fuente: INE 2022)

- Un **82 % considera que acceder a una vivienda o habitación sería el factor necesario para abandonar esta situación** (Fuente: INE 2022)





Enfoque basado en vivienda.
¡HOGAR SÍ!



Enfoque de **derechos**



Acceso a los servicios **normalizados**



Enfoque en el **liderazgo de las personas** para retomar su proyecto de vida



Enfoque en el acompañamiento en la **comunidad**



POR EL DERECHO A VIVIR EN COMUNIDAD

Avanzamos hacia un modelo de cuidados centrado el derecho a vivir en la comunidad.

En HOGAR SÍ creemos que toda persona tiene **derecho a vivir en la comunidad**, con los apoyos necesarios y el control sobre su propio proyecto de vida. La **Estrategia Estatal de Desinstitucionalización**, impulsada por el Ministerio de Derechos Sociales y Agenda 2030, es el marco que guiará esta transformación en España y marca un punto de inflexión en la forma en que entendemos los apoyos a las personas en situación de vulnerabilidad. Supone **dejar atrás modelos basados en la institucionalización** y avanzar hacia un sistema que garantice apoyos personalizados, en entornos comunitarios, donde cada persona pueda desarrollar su **proyecto de vida con autonomía y dignidad**.

Este proceso implica pasar de un sistema tradicional, centrado en grandes centros colectivos y respuestas homogéneas, a un modelo donde **cada persona puede elegir dónde y cómo vivir**, recibiendo **apoyos personalizados en entornos comunitarios**. La desinstitucionalización no solo mejora la calidad de vida y la autonomía, sino que también respeta los derechos humanos y demuestra mayor eficiencia económica.

Desde HOGAR SÍ hemos contribuido a su impulso como parte del Consejo Asesor, incorporando la experiencia acumulada en la respuesta al sinhogarismo, como nuestros programas basados en vivienda y metodologías centradas en la persona, como Housing First, que han demostrado su eficacia para resolver el sinhogarismo más crónico y favorecer la inclusión comunitaria. Además, hemos promovido un posicionamiento técnico y político que pone en el centro a las personas y sus trayectorias vitales, como base para cualquier transformación real.

La desinstitucionalización no es solo una cuestión técnica: **es una cuestión de derechos**. Supone garantizar que todas las personas, sin excepción, puedan vivir con dignidad, apoyo y autonomía en la comunidad. Seguimos trabajando para que ese derecho sea una realidad.





“ Vivir en la calle resulta muy difícil, comiendo muy mal. El cansancio es extremo ”
Gabriel



HOUSING FIRST Y HOUSING LED

Pròvivienda

La **metodología Housing First** es una alternativa innovadora al modelo tradicional de intervención con las personas en situación de sinhogarismo que se fundamenta en **proporcionar una vivienda** individual, estable e independiente, con apoyo personalizado, para que sea la persona la que marca sus ritmos, objetivos y metas. Está destinada a aquellas personas con un perfil más cronificado, con muchos años de trayectoria en calle y barreras más profundas para su autonomía, como pueden ser una enfermedad mental o una discapacidad.

Junto a la Asociación Provivienda hemos conseguido que el programa Housing First pueda desarrollarse en más de **20 ciudades y 10 Comunidades Autónomas**.

El programa **Housing Led** proporciona viviendas compartidas con apoyos personalizados con el fin de ofrecer una alternativa estable que impulse su **autonomía y facilite su integración en la comunidad**. Su enfoque se centra en superar modelos asistenciales tradicionales, promoviendo la desinstitucionalización y el acceso a derechos de quienes acumulan ya experiencias de sinhogarismo, favoreciendo la autogestión y evitando así la institucionalización. De esta manera, se facilita el acompañamiento en el uso de recursos comunitarios (sociales, sanitarios, formativos y de empleabilidad...) dirigidos a la población general, entendiendo el uso de dichos recursos y de sus redes comunitarias, como clave para su proceso de autonomía. Así, la vivienda funcionará como una herramienta más en el proceso de recuperación.

Nuestra solución de vivienda ofrece diversas propuestas de alojamiento con apoyo, desde un **enfoque basado en el derecho a la vivienda** y con una perspectiva metodológica y de principios enmarcados en los modelos Housing First y Housing Led.

LOS OCHO PRINCIPIOS QUE RIGEN NUESTROS PROGRAMAS DE VIVIENDA

- | | |
|--|--|
| 1 La vivienda es un derecho humano | 5 Compromiso activo sin coerción |
| 2 Elección y control de todas las personas usuarias | 6 Reducción del daño |
| 3 Separación de vivienda y tratamiento | 7 Planificación centrada en la persona |
| 4 Orientado hacia la recuperación de la persona usuaria | 8 Apoyo flexible y disponible durante el tiempo necesario |



“ Cuando mejor
estás, el tiempo
vuela ”

Juan



“ Quiero hacer una formación de electricidad, estoy muy ilusionado y ponerme a trabajar ”

Ismael

Las **viviendas para la recuperación de la salud** surgen desde la evidencia científica del efecto que el sinhogarismo tiene sobre la salud de las personas que lo padecen, de las necesidades de apoyo (personales, materiales y de infraestructura) no cubiertas para afrontar un proceso de enfermedad y de la dificultad de acceso al sistema sanitario de las personas en situación de sinhogarismo.

El programa, que cuenta con un total de **96 plazas**, se dirige a personas sin hogar en períodos de convalecencia, con enfermedades crónicas de nuevo diagnóstico o desestabilizadas o con enfermedad grave y terminal que requiere de cuidados paliativos.

Ofrecemos una respuesta especializada de calidad que **combina la intervención psicosocial**, siendo plataforma para el acceso a servicios y derechos sanitarios, económicos y sociales, **y el apoyo sanitario**, buscando la correcta recuperación física y la mejora de la salud en todas sus dimensiones.

Promovemos el acceso y mantenimiento en el cuidado de la salud de las personas afectadas por el sinhogarismo en las redes normalizadas de atención, actuando de puente entre las redes sociales y sanitarias, para lograr una atención integral y mejorando la calidad de vida de las personas atendidas y la muerte digna y acompañada en las enfermedades terminales.

El objetivo último es la salida autónoma, para que la persona recupere su proyecto vital al margen de la red de atención al sinhogarismo.



155

personas inician su atención en la Solución de Salud en 2024



6,22/7

satisfacción de las personas



70%

de las personas sale del programa por cumplimiento de objetivos o salida autónoma



Convalecencia

46%

Traumatologías, procesos oncológicos e intervenciones quirúrgicas



Crónicos

39%

Enfermedades cardiovasculares, respiratorias, infectocontagiosas, diabetes y nefropatías



Paliativos

15%

Enfermedades oncológicas

En alianza con:





“Aquí estoy
como en casa”
Santi

EMPLEO



Nuestra **solución de empleo** está diseñada para maximizar las posibilidades de **inserción sociolaboral** de las personas en situación de sinhogarismo, contribuyendo a impulsar procesos para la consecución de los propósitos de las personas. Mediante **Personaliza**, nuestro programa de empleo personalizado, se busca conseguir la autonomía plena de la persona mediante el **acceso y mantenimiento de un empleo** que responda a sus necesidades e intereses, acorde a su objetivo profesional.

La gestión de apoyos es la herramienta que favorece su desarrollo competencial y fomenta la consecución de objetivos dentro del plan de autonomía de cada persona, así como las acciones de intermediación y prospección empresarial. HOGAR SÍ apuesta por un modelo que **empodera a las personas**, desde las fortalezas e intereses y que ponga de relieve las habilidades y capacidades de cada persona, partiendo de la base de que el mantenimiento de un empleo estable es requisito esencial para garantizar el acceso a una vivienda y clave para posibilitar la autonomía real. Se desarrolla en A Coruña, Madrid, Valencia, Murcia, Sevilla y Mallorca. Trabajamos en alianza con otras organizaciones y empresas para mejorar nuestro alcance.

Desde el 2024, estamos recibiendo el apoyo del **Fondo Social Europeo**, el cual ha decidido apostar por esta metodología innovadora, tratando de favorecer el derecho a un empleo estable para las personas que sufren el sinhogarismo.

En febrero recibimos el **Premio a la Innovación Social** de "la Caixa" gracias a nuestro programa de empleo personalizado en A Coruña.



549
ofertas gestionadas

315
empresas comprometidas

662
apoyos personalizados

146
empresas que inician colaboración

627
Hemos trabajado con 627 personas en intervención, de las cuales 18 % son mujeres y 82 % son hombres

108
La situación de alojamiento de 108 personas ha mejorado a su salida del programa



“ Me apasionar
pintar ”
Peter

INVERSIÓN SOCIAL DE IMPACTO

Desde la Unidad de Inversión Social de Impacto de HOGAR SÍ impulsamos proyectos que combinan **rentabilidad económica y transformación social**. Nuestra prioridad es generar empleo protegido e incrementar la disponibilidad de vivienda asequible y digna para personas en situación de exclusión.

En 2024, hemos fortalecido nuestras líneas de trabajo consolidadas —la empresa de inserción **WIP Servicios** y la SOCIMI social **Primero H**—, al tiempo que reforzamos nuestra **presencia internacional**. Como **miembros fundadores del European Impact Housing Network (EIHN)**, hemos contribuido a construir una voz europea común en torno a la **inversión de impacto en vivienda**, participando en encuentros clave, como FEANTSA FORUM o IMPACT WEEK, avanzando hacia una mayor coordinación estratégica. A nivel nacional, somos miembros activos en asociaciones de Empresas de Inserción como AMEI y FAEDEI, así como en redes de inversión de impacto como SpainNab y Fondo de Fundaciones de Impacto impulsada por Open Value Foundation.



2

proyectos activos: WIP Servicios y Primero H Socimi



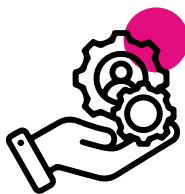
4.331

servicios realizados a clientes



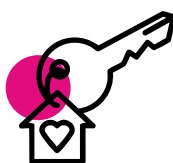
67%

de incorporaciones exitosas al mercado laboral



18

personas en riesgo de exclusión contratadas



16

viviendas en alquiler social



WIP



WIP Servicios es nuestra **empresa de inserción especializada en limpieza profesional** con impacto social. A través del empleo, promovemos procesos de inclusión real para personas en situación de vulnerabilidad o riesgo de exclusión social.

El **acompañamiento personalizado** que ofrecemos es clave para que cada persona en inserción reciba orientación, seguimiento y apoyo en su camino hacia el empleo ordinario. Un proceso cuidado, adaptado y en proceso de mejora continua, con resultados medibles.



18

personas en itinerarios de inserción

- 14 mujeres / 4 hombres
- 4 víctimas de violencia de género
- 11 con problemas de acceso a vivienda
- 7 mayores de 45 años



6

itinerarios finalizados: 67% de inserciones laborales



“ Me gustaría crecer laboralmente ”
Diony

Primero H

ASOCIMI

HOGAR
SÍ
FUNDAIÓN RAIS

PRIMERO H

Transformando el acceso a la vivienda asequible para la erradicación del sinhogarismo

Primero H es la primera SOCIMI social en España, creada junto con ASOCIMI para facilitar el acceso a **vivienda digna y asequible** a personas en exclusión residencial. Apostamos por un modelo que combina gestión profesional, impacto social medido y sostenibilidad económica para recuperar viviendas en desuso para incidir en la solución del sinhogarismo.

En 2024, continuamos consolidando nuestro parque de vivienda y nuestras alianzas con entidades sociales, demostrando que es posible generar retorno económico y transformar vidas a través de la inversión de impacto.

En septiembre, Primero H fue galardonada con el **Premio a la Organización con Mayor Impacto Social en el Sector Inmobiliario** por la Asociación de Promotores y Constructores de España (APCEspaña).

¿QUIERES DESCARGARTE EL
INFORME DE IMPACTO 2024?



Primero H pretende demostrar que existen modelos rentables y con impacto adicional centrados en la **inversión social en vivienda** y así fomentar su **escalabilidad y replicabilidad**



16
viviendas en alquiler social



100%
de las viviendas cumplen los estándares de la ONU



33
personas alojadas



-39%
precio de alquiler respecto al mercado



5
millones de euros de capital total. 2,2 M€ ya invertidos en vivienda



SALIDAS AUTÓNOMAS

En HOGAR SÍ trabajamos para lograr la mayor **autonomía** de las personas que acompañamos.

El mejor **indicador del cumplimiento** de nuestra misión es lograr que las personas tengan una salida autónoma, es decir, que puedan **salir de la red de atención al sinhogarismo** y puedan continuar su vida independiente como el resto de la ciudadanía. De esta manera, evitamos procesos de dependencia institucional o cronificación dentro de la red de atención al sinhogarismo.



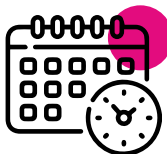
555

salida autónoma



45%

de las personas que atendemos



100%

mantienen su autonomía a los 6 meses



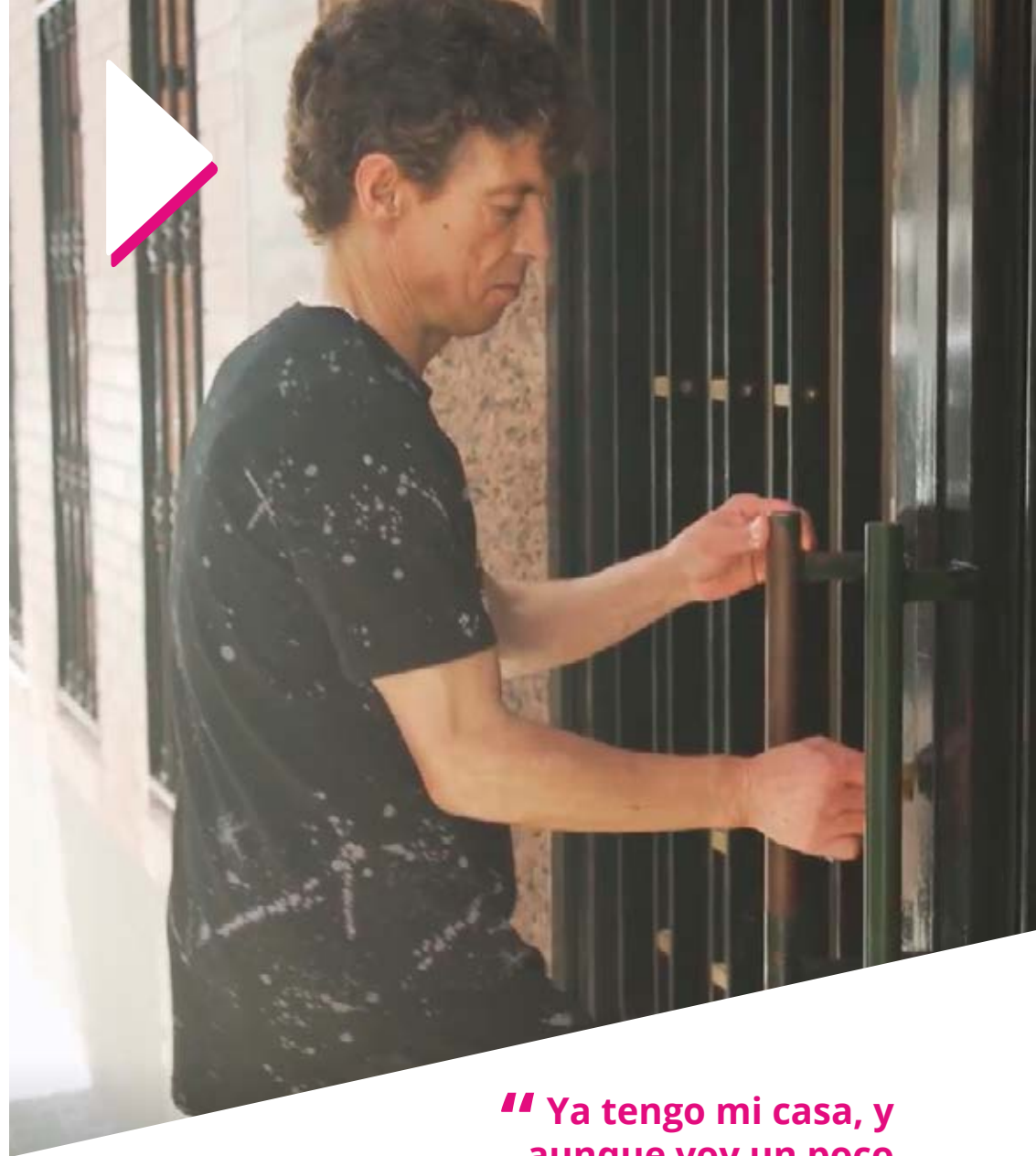
18

meses fue media de las participaciones con salida autónoma



27%

tiene un empleo en el momento de su salida



“ Ya tengo mi casa, y aunque voy un poco ajustado, no me importa. Para mí tener un hogar ahora mismo es todo ”

Fernando

ATENCIÓN TEMPRANA

El proyecto ha generado soluciones que se han mostrado eficaces y eficientes para transformar el sistema de atención al sinhogarismo, implementando un modelo de desinstitucionalización y de prevención de la institucionalización que se han caracterizado por un modelo flexible de provisión de apoyos y unas metodologías de acompañamiento basadas en el fomento de la autonomía, la conexión con la comunidad y el acceso a viviendas integradas en la comunidad. Se han pilotado soluciones innovadoras a través de **procesos de desinstitucionalización** de centros de alojamiento colectivos a viviendas integradas en la comunidad **con 254 personas** y de **prevención de institucionalización con 270 personas**, con menos de 6 meses en situación de sinhogarismo.

El programa busca que las personas en situación de sinhogarismo reciente **salgan de esta situación y vivan de forma autónoma en una vivienda en la comunidad**, contando con los recursos personales, sociales y económicos suficientes para ello. Este modelo de acompañamiento de atención temprana se dirige a personas mayores de edad que lleven un periodo corto de tiempo en situación de sinhogarismo, estén siendo atendidas o no por la red de atención especializada. En concreto, se ha pilotado con personas que llevaban un periodo inferior a seis meses en esta situación, pudiendo ampliarse a personas con una trayectoria de sinhogarismo de hasta un año. Busca realizar una **intervención rápida que evite procesos de cronificación**, para promover la autonomía de las personas y desarrollar una vida independiente en la comunidad, sin necesidad de apoyos por parte del sistema de atención al sinhogarismo.

Número de **personas** participantes:
210 en **8 ciudades**: Sevilla, Murcia,
Cartagena, Avilés, Gijón, Mallorca,
Barcelona y Madrid



“ Poder salir de una condición muy precaria, a ser una persona autónoma ”

Juan Carlos

5 meses en situación de sinhogarismo

UN ACOMPAÑAMIENTO BASADO EN

- El acceso a la vivienda lo más rápido que sea posible
- La recuperación de la autonomía y el proyecto de vida de la persona
- La elección y control de la persona
- La personalización
- La conexión con la comunidad



En la **línea de prevención de la institucionalización**, que se trabajó con 270 personas de las que con 210 en la línea de atención temprana y 60 en un piloto de apoyos autodirigido, con personas que llevaban menos de un año en situación de sinhogarismo promoviendo el rapid rehousing, hacia viviendas alquiladas por las propias personas en la comunidad.

Al menos, un 50% de las personas participantes realizan un proceso de éxito, realizando salidas autónomas del programa. En esta línea el programa logra un % de salida autónoma del 76,2% entre atención temprana (72,2%) y apoyos autodirigidos (88,2%)

Al menos, un 75% de las personas activarán los servicios de empleo y entre ellas, al menos, un 50% accederán a un empleo.

En la línea de prevención el servicio más activado en términos proporcionales fue la búsqueda activa de vivienda (46,1%), seguido por el servicio de empleo (40,3%) y por las solicitudes de transferencias directas (31,4%).

El enfoque basado en el liderazgo de la persona junto con los apoyos personalizados mediante las transferencias directas han sido los elementos más efectivos para fomentar la autonomía: las personas de la línea de atención temprana que recibieron una transferencia directa son quienes consideraban en mayor proporción que el servicio les había permitido ser más autónomas.

Asimismo, también se testaron otras innovaciones que repercutieron positivamente en los procesos de la clientela, enfocadas al acceso al empleo, conexión comunitaria e incremento del capital social (actividades comunitarias como photovoice, grupos de ayuda mutua, lanzaderas de empleo) y la articulación de procesos de salida hacia vivienda en medio rural.

AGENDA POLÍTICA

2024 fue un año especialmente retador para nuestro trabajo de incidencia política. En un contexto social y político complejo, desde HOGAR SÍ conseguimos mantener el sinhogarismo en la agenda pública y avanzar hacia soluciones reales.

- **En el marco de las elecciones al Parlamento Europeo,** nos propusimos asegurar que los avances logrados en los últimos años no se perdieran. Para ello, lanzamos un manifiesto y elaboramos un documento de propuestas electorales que pusimos a disposición de todos los partidos. Como resultado, cuatro de los principales partidos que obtuvieron representación mencionaron explícitamente el sinhogarismo en sus programas.
- **Dado que las Comunidades Autónomas tienen competencias clave en vivienda y servicios sociales,** también trabajamos intensamente en las elecciones autonómicas del País Vasco y Cataluña. Hicimos llegar nuestras propuestas a todos los partidos con representación, reforzando nuestro compromiso con un enfoque territorial y plural.
- **Colaboramos estrechamente con la Asociación de Gestores Públicos de Vivienda y Suelo** en un

proceso muy enriquecedor. A partir del análisis de buenas prácticas europeas y dos talleres con profesionales de empresas públicas de vivienda, elaboramos un documento de recomendaciones para fomentar su implicación activa en la lucha contra el sinhogarismo.

- **Como ya hemos contado en esta memoria,** la Estrategia Estatal para un nuevo modelo de cuidados en la comunidad ha sido un hito. Queremos destacar especialmente que las personas en situación de sinhogarismo están contempladas de forma específica en esta estrategia. Esto representa la culminación de años de trabajo para que nadie quede fuera cuando se habla de cuidados y comunidad.
- **Durante 2024 también trabajamos intensamente para influir en la conversación pública sobre el acceso a la vivienda asequible,** un elemento clave para prevenir y resolver el sinhogarismo. Participamos en espacios relevantes como el Congreso de Rebuild y en reuniones de trabajo convocadas por el Presidente del Gobierno en el Palacio de la Moncloa.



■ **En un contexto político marcado por la polarización**, no dejamos de tender puentes. Sabemos que acabar con el sinhogarismo es un objetivo compartido por la mayoría de fuerzas políticas. Por eso organizamos eventos con representantes de distintos partidos para impulsar acuerdos. El más destacado fue el encuentro organizado junto a la Presidenta del Congreso de los Diputados, al que invitamos a portavoces de todas las formaciones con representación parlamentaria.

2024 fue un año para consolidar avances, construir nuevas alianzas y generar compromiso político. Desde **HOGAR SÍ** seguimos trabajando para que todas las administraciones públicas se impliquen en un objetivo común:

- **que ninguna persona viva en la calle,**
- que nadie tenga que permanecer en un albergue más tiempo del necesario,
- y que todas las personas puedan construir su proyecto de vida en comunidad, fuera del sistema de atención al sinhogarismo.



PROYECTOS DE INNOVACIÓN

En 2024 presentamos los **resultados de los proyectos de innovación social Derechos a la vivienda y H4Y FUTURO**, que venía desarrollándose desde enero de 2022, gracias a la financiación de los fondos europeos Next Generation a través del Plan de Recuperación, Transformación y Resiliencia del Ministerio del Derechos Sociales, Consumo y Agenda 2030.

Con estos proyectos en los que han participado doce administraciones públicas autonómicas y locales junto al Ministerio de Derechos Sociales, Consumo y Agenda 2030, se ha buscado durante tres años explorar y poner en práctica **nuevas soluciones para abordar el sinhogarismo** en ocho lugares: Avilés, Barcelona, Cartagena, Gijón, Isla de Mallorca, Madrid, Murcia y Sevilla; con el fin de **promover cambios en las políticas públicas** que avancen hacia la **transformación del sistema tradicional de atención al sinhogarismo**.

Estos programas buscaban testar **un modelo de atención al sinhogarismo que ofrecieran soluciones eficaces y sostenibles en el tiempo**.

El proyecto DAV, en el que han participado **524 personas**, ha buscado el impulso del desarrollo de **políticas de desinstitucionalización**, así como la **prevención de la institucionalización**. Es decir, se ha tratado de encontrar alternativas al sistema de respuesta tradicional al problema del sinhogarismo: **pasar de la atención en grandes centros, a la atención en viviendas en comunidad**.

El **52,7%** de las personas que formaban parte de la línea de desinstitucionalización, que al entrar en el proyecto llevaban una **media de más de 7 años** en situación de sinhogarismo, consiguieron salir de forma autónoma de la red de atención al sinhogarismo y avanzar en la construcción de sus proyectos de vida. Estos resultados mejoran la hipótesis inicial de un 25% de salidas autónomas en este perfil.

En el caso de la línea de proyectos de atención temprana, el **76,2%** de las personas que llevaban **menos de 6 meses en esta situación**, lograron vivir de forma independiente tras su paso por el programa. Esta cifra aumenta al **81,3%** de las personas de la línea de **apoyos autodirigidos**, modelo basado en que la persona diseña su propio plan de acompañamiento dentro de los recursos de la comunidad.



Los resultados de todo el proyecto DAV han evidenciado que la atención temprana es clave para la prevención de la institucionalización.

Por su parte, **H4Y FUTURO**, con una participación de **105 personas**, ha propuesto responder al desafío que supone el creciente sinhogarismo juvenil a través de la **metodología Housing First for Youth**, que promueve un enfoque que tiene en cuenta las especiales características de este grupo de edad, así como los procesos de trauma que se asocian a menudo a sus itinerarios vitales. Según los resultados, el **55,2%** logró una salida autónoma de la red de atención especializada, obteniendo las mujeres una tasa de éxito mayor (81%) frente a los hombres (50%).

Los proyectos han probado la pertinencia de **impulsar la transformación del sistema de atención** al sinhogarismo a través de **soluciones basadas en vivienda**, junto a la reconexión **con redes de apoyo y comunitarias para prevenir la institucionalización**. Otra de las claves ha sido abordar las soluciones desde la **planificación liderada por la persona mediante acompañamientos flexibles y personalizados que prioricen el poder de elección durante todo el proceso**.

Según los resultados se refuerza la idea de que **el sinhogarismo es ante todo una situación temporal cuyo abordaje requiere de soluciones rápidas y sostenibles en el tiempo que eviten la cronificación de la misma**. Para ello, se convierten en factores esenciales la motivación al cambio, la mejora de la empleabilidad y el acceso a recursos económicos flexibles y adaptados a las necesidades. Incrementar los ingresos de las personas y reforzar los apoyos para que gestionen sus propios recursos aparece como otra de las llaves del cambio que requiere de la **implicación de las administraciones públicas** a la hora de promover políticas que permitan su implementación.

El trabajo de estos años de la mano de las administraciones implicadas ha permitido que algunos ayuntamientos hayan diseñado ya cambios en sus políticas para incorporar los aprendizajes generados, entre ellos la necesidad de adoptar un enfoque que se adapte a las personas y no a la inversa, y la necesidad de generar protocolos de detección temprana de situaciones de sinhogarismo. De hecho, **el principal impacto de los proyectos a nivel institucional ha sido la toma de conciencia sobre los desafíos del sistema de atención al sinhogarismo**. El **69,7%** de los y las participantes afirma que su institución ha cambiado su visión sobre el sinhogarismo y, el **76,7%** cree que el personal directivo está más interesado en este tipo de soluciones, más personalizadas.



DERECHOS A LA VIVIENDA **H4Y HAY FUTURO**

Próximamente
Con las personas,
por la vivienda

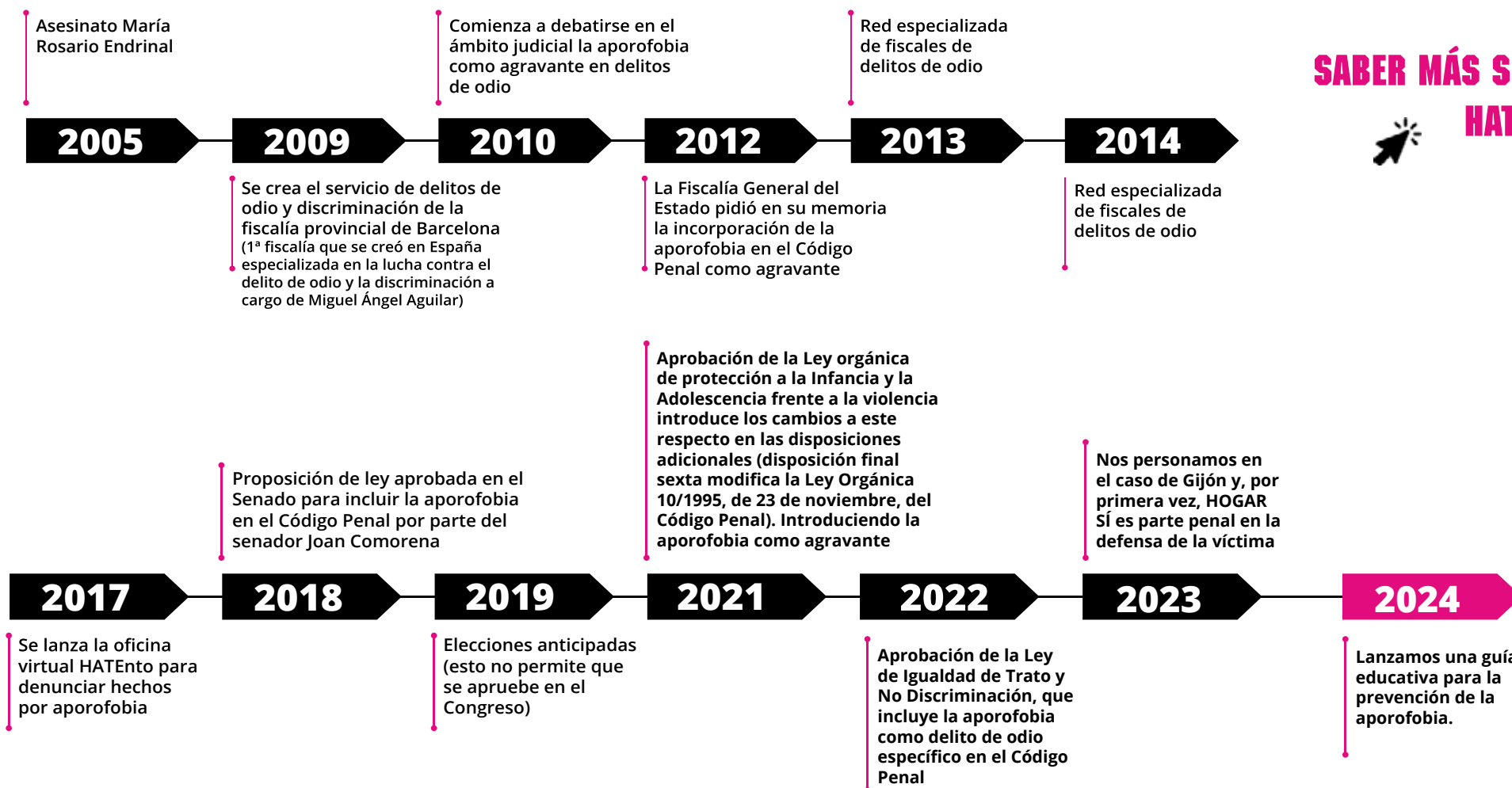




APOROFOBIA

OBSERVATORIO HATENTO

En el **Observatorio HATento** trabajamos para tener un conocimiento riguroso sobre los delitos de odio contra personas en situación de sinhogarismo con el fin de cambiar esta realidad.



**SABER MÁS SOBRE
HATENTO**



GUÍA DIDÁCTICA DE APOROFOBIA

Durante el año 2024 el **Observatorio HATento** de delitos de odio por aporofobia y contra personas en situación de sinhogarismo ha podido continuar el desarrollo de su proyecto de no discriminación, delitos de odio y aporofobia.

El objetivo de HATento se encuentra centrado en la **lucha contra la aporofobia** como elemento generador y perpetuador de la situación de sinhogarismo de las personas en todos los ámbitos identificados como de interés. Por ello, las líneas de trabajo desarrolladas en el año 2024 se han centrado en la **formación y especialización para agentes clave** en los procesos discriminatorios, el asesoramiento a profesionales y víctimas de delitos de odio, la respuesta activa ante situaciones de odio, ya sea a través de derivaciones a unidades especializadas, la influencia en el abordaje de políticas públicas o la continuación de casos de litigio estratégico como el iniciado el año pasado en Gijón, o el seguimiento, monitorización y registro de incidentes de odio a través del Observatorio.

Sin duda, el 2024 se ha tratado de un año plagado de **avances en la materia** situando el fenómeno de la aporofobia en la agenda institucional y la conciencia ciudadana y profesional progresivamente. Como resultado, durante este último año se han realizado **17 derivaciones a unidades especializadas**, más de **20 asesoramientos especializados** a profesionales y víctimas en materia de aporofobia y sinhogarismo, **formaciones y especializaciones a agentes** de especial relevancia, entre ellos la Fiscalía General del Estado, el INAP o el Ayuntamiento de Valencia, el desarrollo de **nuevas iniciativas de litigio estratégico** o participación en **espacios de sensibilización** e impulso del cambio.

Sin embargo, consideramos relevante señalar una iniciativa desplegada que ha resultado novedosa y ha recibido una cálida acogida: **la guía educativa para combatir la aporofobia** de forma autónoma en las aulas.



“El miedo viene
cuando te vas a dormir”

Dani



**DESCARGA LA GUÍA
DIDÁCTICA**

La aporofobia- ese rechazo, odio o miedo a las personas en situación de pobreza- se encuentra inmersa en todas las esferas de nuestra sociedad, afectando de manera directa a aquellas personas que se encuentran en mayor situación de vulnerabilidad. Encontramos la aporofobia en las calles, en los restaurantes, en los centros de salud, en los espacios comunitarios, en el ámbito político institucional y, también, en los centros educativos.

De forma habitual, **las personas profesionales del ámbito educativo identifican estos comportamientos tanto dentro como fuera de las aulas**, debido al fuerte vínculo construido con su alumnado y sus respectivas familias. Su fuerte compromiso social y formativo se manifiesta en el deseo de abordar el fenómeno en las aulas; no obstante, comunican no sentirse suficientemente preparadas o especializadas en la materia como para trasladarlo autónomamente a sus aulas. Este reclamo no nos resultó sorprendente, ya el Observatorio HATEnto detectó en el año 2015 que el **perfil agresor más frecuente correspondía a varones de entre 18 y 35 años**. Con el paso de los años esta cifra no ha hecho más que descender; de hecho, de los 17 casos derivados a unidades especializadas previamente mencionados, se identificaban **20 jóvenes menores de 20 años implicados**.

La detección por parte del profesorado de estas actitudes evidencia la necesidad de una **acción activa y preventiva** que permita abordar la expansión silenciosa de la aporofobia entre las personas más jóvenes. En esta situación, no existe duda de que los centros educativos son espacios en los que se ejerce una gran influencia de cara a la **educación, sensibilización y prevención** relacionada con los derechos humanos y discriminación. No obstante, tampoco existe duda de la complejidad de esta labor y la necesidad de aunar fuerzas entre especialistas del ámbito de los derechos humanos y el educativo.

De esta reflexión nació la guía educativa "Juntas combatiendo la aporofobia", un material didáctico que pretende acercar la realidad de las personas en situación de sinhogarismo, así como las consecuencias que se ven obligadas a experimentar al encontrarse situaciones de odio y discriminación desde la perspectiva de la prevención. Este material educativo se desarrolló junto a profesionales del ámbito educativo y pedagógico, ha sido testado en diferentes aulas escolares de la ESO y Bachillerato y ha sido validada por el profesorado. Así, se ha creado un material útil y dinámico para ser desarrollado autónomamente por el profesorado, pudiendo contar siempre con el asesoramiento del Observatorio HATEnto durante su aplicación.

CAMPAÑAS

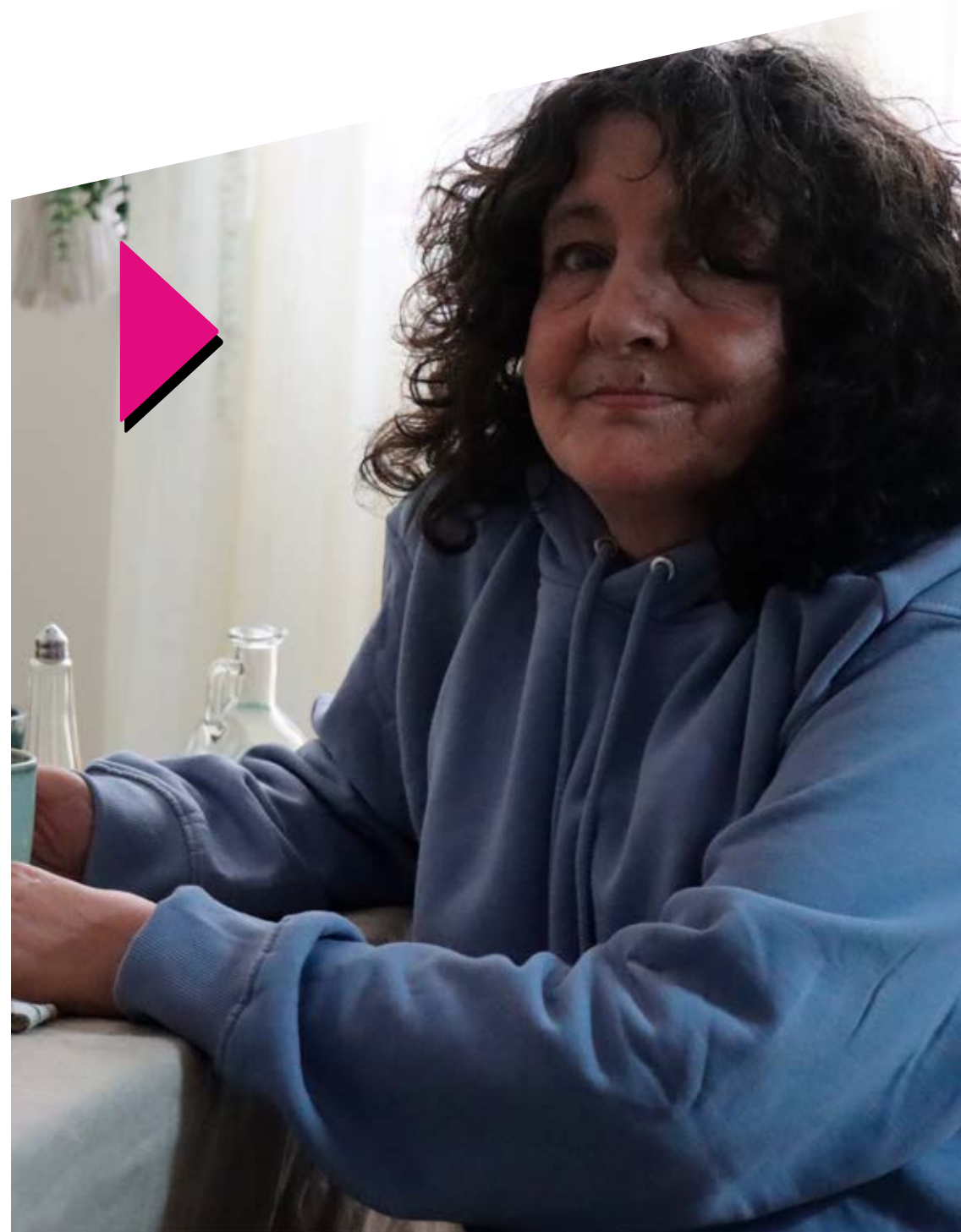
En HOGAR SÍ desarrollamos **campañas de sensibilización y captación** para posicionar la causa del sinhogarismo en la agenda pública, generar alianzas estratégicas y seguir avanzando en el reconocimiento de derechos, convencidos de que solo desde lo colectivo podemos transformar esta realidad.

En 2024, desarrollamos varias campañas, en especial la campaña **#NadieSinZapatillas**, en alianza con **agencias y empresas** logró **73 impactos en medios**, 10 de ellos de alto impacto, y un AVE de casi 1 millón de €, consolidando nuestra visibilidad.

Las campañas han fortalecido nuestro discurso, potenciado la captación de nuevos socios y donantes, y generado nuevos contactos con medios e influencers.

Desde incidencia, trabajamos para integrarnos desde las fases iniciales de las campañas, conectar mejor los tiempos y atribuir impacto a nuestro trabajo institucional, conscientes de que **sumar voces es clave para el cambio social**.

#NadieSinZapatillas responde a la necesidad de sentirse seguras en un hogar. Porque **todas las personas tienen derecho a andar por una casa**.



#ARQUITECTURAHOSTIL

Campaña de denuncia social que consiguió recabar apoyos, a través de una carta abierta a la Federación de Municipios y Provincias, para alcanzar una mejoría en las condiciones y calidad de vida de las personas que actualmente se encuentran en situación de sinhogarismo.



#HOMEU

Es una campaña activista donde, en el contexto de las elecciones europeas, se comparte un manifiesto por una Europa sin sinhogarismo.

#2030CUENTAATRÁS

Un año más Alejandra Gere y Richard Gere, miembros del patronato de HOGAR SÍ, demuestran su compromiso con la causa y continúan colaborando con esta campaña.



PREMIOS

#SINHOGARISMO EN LA RAE

Y nos premiaron por nuestra campaña **“Sinhogarismo en la RAE”** fue reconocida con el **Premio WIN! a la Mejor Acción de Comunicación en ONG**, un galardón que nos sirvió para seguir reclamando que, aunque el término ya esté en el diccionario, lo que queremos es que desaparezca de nuestras calles.

PREMIOS ROCHE

Los **premios Roche 2024**, que pretenden estimular la cobertura periodística de calidad sobre temas de salud y ciencia integrando miradas complejas desde perspectivas sanitarias, políticas, económicas y sanitarias, seleccionaron el reportaje de la periodista Maria Miret **“Una vivienda para cuidar la salud de personas sin hogar”** en la Revista HAZ como finalista para la categoría Periodismo de Soluciones.



AGENDA SOCIAL

Durante el año 2024, HOGAR Sí logró destacar en los medios de comunicación al promover un **discurso centrado en los derechos humanos** sobre la problemática del sinhogarismo. El impacto mediático alcanzado se tradujo en un Valor Publicitario Equivalente de aproximadamente **16,5 millones de euros** y una visibilidad cercana a los 2 billones de personas.

Además, la labor de sensibilización en redes sociales permitió que la **comunidad digital creciera en más de 8.400 nuevas seguidoras**, generando más de **2,3 millones de impresiones** y un **aumento del engagement**.

Estos resultados reflejan un creciente interés del público por la causa, lo que nos impulsa a seguir avanzando hacia nuestro objetivo.

MEDIOS



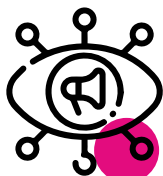
1.083

Número de impactos



16.492.606€

Valor publicitario equivalente (AVE)



1.969.563.887

Visibilidad (OTS)

En diciembre suspendimos nuestra actividad en la red social X por los mensajes con un discurso de odio aporofóbico por parte de su propietario, Elon Musk.



REDES SOCIALES

8.454

Seguidores nuevos

2.364.674

Impresiones

157.006

Engagement

REDES - ALIANZAS

En 2024, hemos reforzado nuestra colaboración con la **Fundación María Asunción Almajano Salvo**, una alianza clave para garantizar el acceso a la salud y los cuidados esenciales de las personas sin un hogar. Juntas, hemos creado espacios seguros para la recuperación, especialmente para quienes atraviesan convalecencias, enfermedades crónicas o necesitan cuidados paliativos. Esta labor ha sido fundamental para devolver dignidad y bienestar a quienes más lo necesitan. Y entidades como **ACM112 y Fundación 38 grados**, apoyan también la solución de salud en la atención a personas paliativas y en el cumplimiento de últimas voluntades.

También hemos avanzado junto a la **Asociación Provienda**, con quien compartimos un largo recorrido en la búsqueda de soluciones al sinhogarismo basadas en el acceso a la vivienda. Bajo los modelos Housing First y Housing Led, nuestra colaboración —conocida como PRIMA— ha dado pasos firmes gracias a los proyectos Next Generation: Derecho a la Vivienda y H4Y FUTURO, que, tras los resultados obtenidos, proponen acompañamientos enfocados en la salida de las personas del sistema de atención especializado y desde el fomento de su autonomía. Y como no, incrementando y diversificando el acceso a la vivienda, a través del aumento del parque de vivienda en alquiler social y asequible.

LAS EMPRESAS: AGENTES DE CAMBIO FRENTE AL SINHOGARISMO

El sinhogarismo es una realidad compleja que requiere el compromiso de todos los sectores. Las empresas tienen un papel fundamental en su erradicación y pueden sumarse de múltiples formas:

- Financiando proyectos con impacto directo.
- Donando servicios pro bono.
- Sensibilizando desde sus canales de comunicación.
- Impulsando el voluntariado corporativo y las mentorías.

La colaboración entre el sector empresarial y HOGAR SÍ está demostrando que es posible construir espacios de vivienda dignos, acompañados por profesionales que garantizan procesos de recuperación efectivos. Esto no solo transforma vidas individuales, sino que genera un impacto sostenible y profundo en toda la sociedad.





PARTICIPACIÓN EN REDES

La colaboración y el trabajo en red están en el corazón de nuestra identidad, permitiéndonos ampliar nuestro alcance e incrementar nuestro impacto. Por ello formamos parte de:

- AEF (Asociación Española de Fundaciones)
- AEFr (Asociación Española de Fundraising)
- Asociación Estatal de Organizaciones de Acción e Intervención Social
- Alianza por la Igualdad de Trato y la No Discriminación.
- Plataforma de ONG de Acción Social
- SpainNab
- Plataforma para la Gestión Policial de la Diversidad
- Asociación Madrileña de Empresas de Inserción
- EAPN España (European Anti Poverty Network)
- EAPN Andalucía
- EAPN Castilla La Mancha
- EAPN Madrid
- EAPN Murcia
- EAPN Galicia
- EAPN Asturias
- EAPN Baleares
- EAPN Comunidad Valenciana
- FEVOCAM

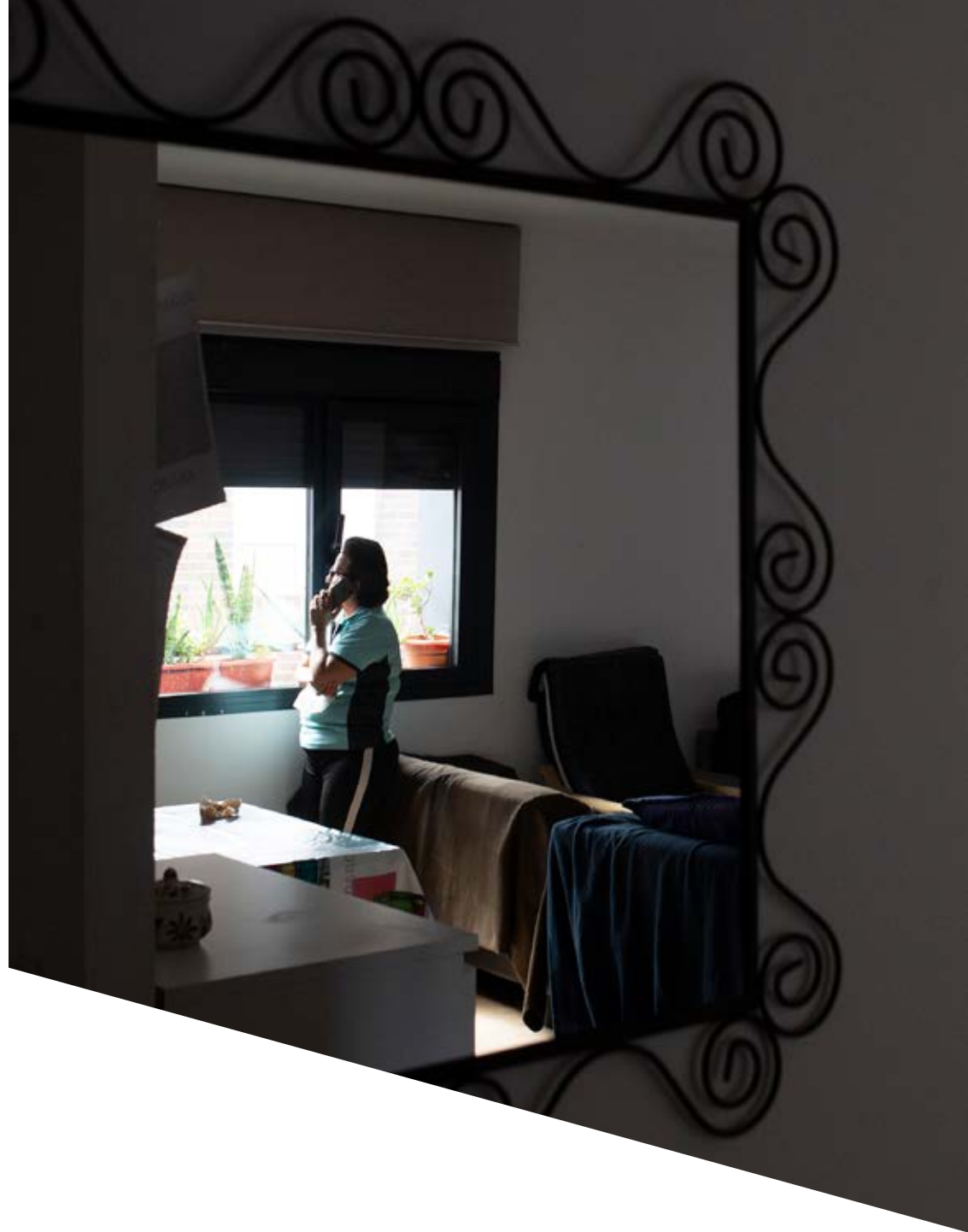
EL SINHOGARISMO UN PROBLEMA GLOBAL

“Yo tuve una infancia muy pobre, bastante pobre”, afirma Julio tras haber sobrevivido 30 años en la calle. La pobreza es una de las principales causas de sinhogarismo en Europa, donde el **16% de la población vive por debajo del umbral mínimo de ingresos** (9º informe de FEANTSA y FAB). En 2024, Julio ha sido una de las personas que ha logrado reconstruir su vida a través de un hogar. Sin embargo, aún hay más de 1.287.000 personas a las que la UE no está garantizado el derecho básico a la vivienda. Esto supone un **43,8% más** respecto a las últimas cifras de las que se tenía constancia.

En términos generales, el preocupante **aumento del sinhogarismo en Europa** se debe principalmente a dos cuestiones: por un lado, a la acentuación del **problema de la vivienda** y, por otro, a la mejora en la precisión y cobertura de los recuentos realizados en algunos países.

Según las cifras publicadas en octubre de 2024 por Eurostat, el 4,9% de las personas residentes en la Unión Europea ha tenido alguna vez dificultades severas respecto a la vivienda. En España, la cifra asciende al 7,7%. Es decir, al menos 7 de cada 100 personas en España corren el riesgo de quedarse sin hogar alguna vez en su vida.

Entre el total de personas que han tenido dificultades de vivienda en los países de la UE, un **4,2% ha tenido que dormir en la calle** y un 13% ha tenido que refugiarse en recursos de emergencia, como los albergues. (Fuente: EUROSTAT, “Persons having experienced housing difficulties in their lifetime by sex and type of temporary solution (effect)”).



Y, por último, según el Registro de Transparencia Financiera de la Comisión Europea, en la última década, el total de fondos comprometidos asciende a **32 millones de euros**. Esperamos que esta tendencia al alza se mantenga, ya que el actual contexto político en la UE es favorable para abordar el sinhogarismo y la exclusión residencial.

En 2024, HOGAR SÍ ha reforzado su papel como actor clave en el ámbito internacional, participando activamente en proyectos europeos, foros de alto nivel y visitas de estudio. Este año ha supuesto un punto de inflexión, con un enfoque más estratégico y orientado a impulsar **cambios sistémicos en la lucha contra el sinhogarismo**.

Con motivo de las elecciones al Parlamento Europeo, hemos intensificado nuestra labor de incidencia, elaborando **propuestas concretas para los programas electorales** y manteniendo reuniones directas con europarlamentarios españoles. Nuestro objetivo: situar el sinhogarismo y la exclusión residencial en el centro de la agenda política europea.

Nuestra solución de salud ha despertado un notable interés internacional. En 2024, recibimos la visita de las entidades canadienses **Dixon Hall y St. Michael's Hospital**, que conocieron

de primera mano nuestro trabajo. Además, este programa fue seleccionado como **buena práctica por la Plataforma Europea para Combatir el Sinhogarismo**, consolidando su reconocimiento a nivel europeo.

Hemos estrechado la colaboración con **Simon Community Scotland** a través de dos visitas de estudio: una con nuestro equipo técnico y otra con representantes de distintas Administraciones Públicas españolas. Estos intercambios han permitido compartir aprendizajes y fortalecer la cooperación internacional.

Participación activa en redes europeas y globales

Seguimos siendo una voz activa en las principales redes europeas:

- **FEANTSA** (Federación Europea de Entidades Nacionales para Personas sin Hogar)
- **Housing First Europe Hub**, donde en 2024 mantuvimos la **presidencia del Comité Ejecutivo y la coordinación del grupo de trabajo de incidencia**.
- **Citizen Network**
- **European Impact Housing Network**



ENTIDADES COLABORADORAS

ADMINISTRACIONES PÚBLICAS



EMPRESAS



- ALVAREZ LENTNER S.LP
- Feu Vert
- Fundación PricewaterhouseCoopers
- LEROY MERLIN ESPAÑA S.L.U.
- MAPFRE ESPAÑA, S.A.,
- Mediacrest Entertainment, S.L
- MERCADONA, S.A.
- PALLADIUM GETION SLU
- WIRES-Women in Real Estate Spain

EMPRESAS Y ORGANIZACIONES SOCIAS QUE NOS APOYAN:

- AHSERVICIOS CLIMA Y HOSTELERIA
- Arnotegui
- Arrels Fundació
- COMUNILAND
- Domenerche
- EDE Fundazioa
- Esferize
- Food & Moments Group
- Franciscanas del Rebaño de María
- Inversiones Colsan
- Talentintérpretes
- The UK Online Giving Foundation



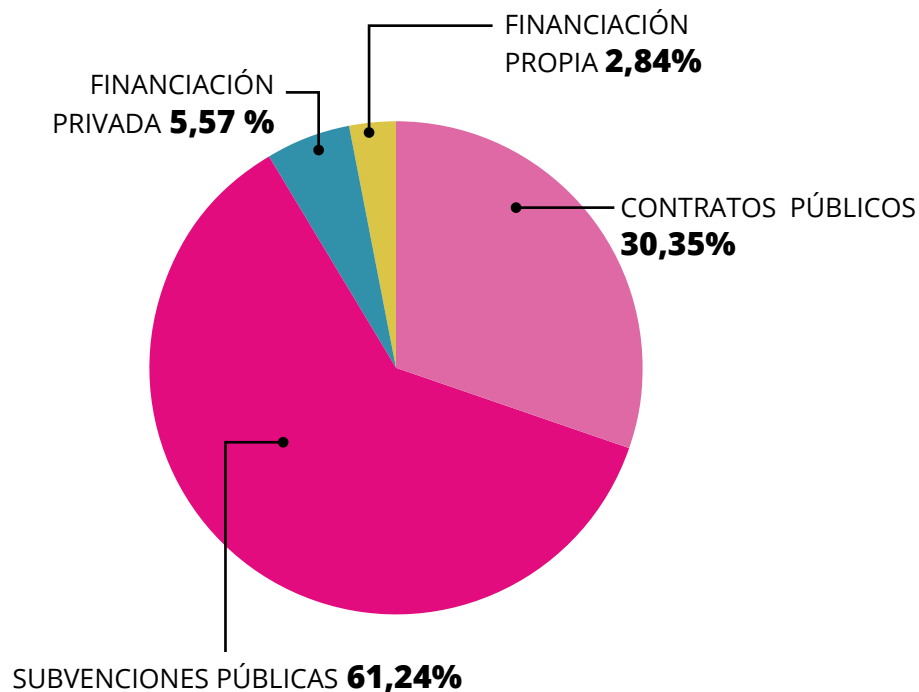
GRACIAS

**A TODAS LAS PERSONAS
SOCIAS QUE NOS
SIGUEN APOYANDO PARA
CONSTRUIR UN FUTURO
SIN SINHOGARISMO**

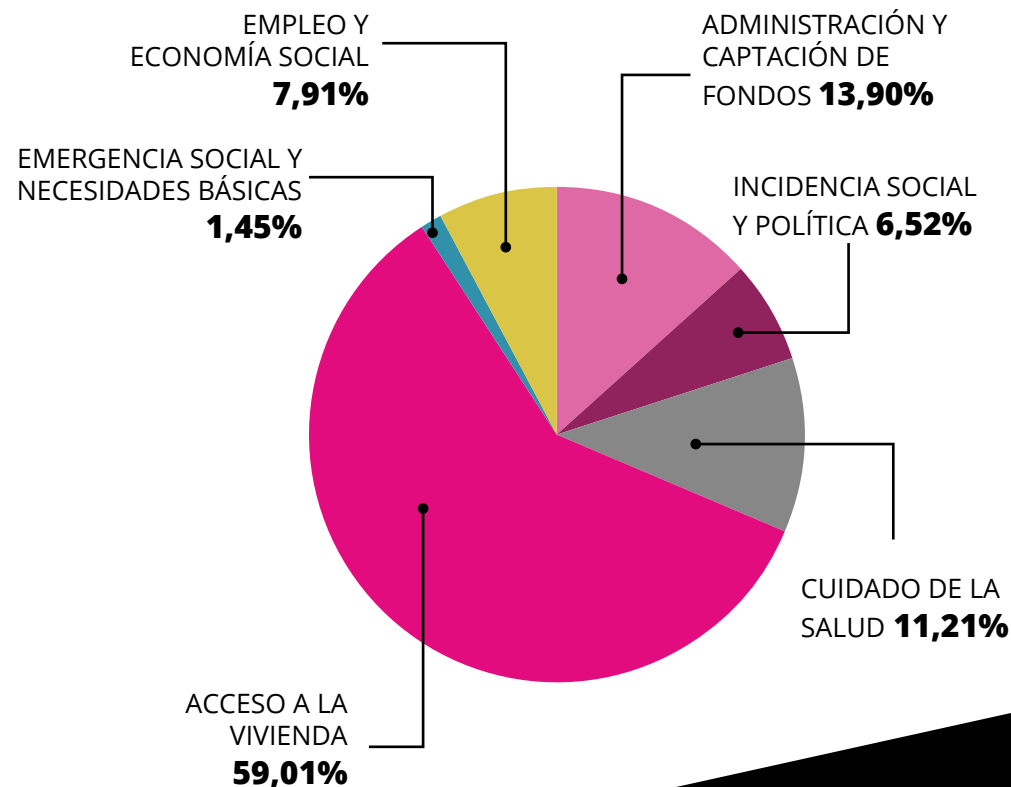
TRANSPARENCIA Y CALIDAD

Como organización que trabaja para la transformación social, entendemos la necesidad de transparencia como un ejercicio de responsabilidad ante nuestros stakeholders y ante la sociedad en su conjunto. Por ello, cada año publicamos nuestras cuentas y los informes de auditoría.

FINANCIACIÓN



DESTINO DE LOS FONDOS



Desde 2017 contamos con el Sello de Excelencia Europea EFQM 400+



DÓNDE ESTAMOS



SEDE CENTRAL
C/ ARDEMANS, 42
28028 MADRID

T. +34 91 110 89 84
hola@hogarsi.org



HOGAR
SÍ FUNDACIÓN RAIS

HAZTE SOCIO

www.hogarsi.org

SI TODAVÍA NO LO ERES

HAZTE SOCIO/A



www.hogarsi.org